



# ΙΚΟΛΕΞΟ

**ΜΕΘΟΔΟΛΟΓΙΑ ΚΑΙ  
ΣΥΜΠΕΡΙΛΗΠΤΙΚΑ ΕΡΓΑΛΕΙΑ  
ΑΠΟ ΤΟ ΕΡΓΑΣΤΗΡΙΟ ΧΟΡΟΥ  
ΑΡΤΙΚΟΛΕΞΟ**

Το πρόγραμμα υλοποιήθηκε  
με την οικονομική υποστήριξη  
και υπό την αιγίδα  
του Υπουργείου Πολιτισμού.



ΕΛΛΗΝΙΚΗ ΔΗΜΟΚΡΑΤΙΑ  
Υπουργείο Πολιτισμού



liminal

Το ARTικόλεξο είναι εκπαιδευτικό πρόγραμμα της Iimínal, που είχε στόχο τη δημιουργία ενός αλφάβητου της συμπεριληπτικής τέχνης από ομάδες με και χωρίς αναπηρία.

Τι σημαίνει για ένα τυφλό άτομο “εξπρεσιονισμός”; Πώς αντιλαμβάνεται ένα κωφό άτομο τη μελωδία ή την αρμονία; Πώς μπορούν άτομα με νευροαναπτυξιακές ή κινητικές αναπηρίες να προσεχίσουν τα ρεύματα του χορού και το έργο σημαντικών χορογράφων; Πώς μπορούμε να προσεχίσουμε την τέχνη όχι από μια θέση ισχύος, αλλά επιχειρώντας κοινές αναχνώσεις, χτίζοντας γέφυρες κατανόησης και απόλαυσης της τέχνης με έναν τρόπο που μας συμπεριλαμβάνει όλους;

Το ARTικόλεξο επιχείρησε μέσα από μικρούς εισαγωγικούς κύκλους να εξερευνήσει ορολογία και ρεύματα τέχνης και να δημιουργήσει ένα κοινό λεξικό προκειμένου να διανοιχτούν δίαυλοι επικοινωνίας ανάμεσα σε καλλιτέχνες και κοινό με αναπηρία και μη.

# ΓΙΑΤΙ?

Εκκινώντας από τη σκέψη πως η πρόσβαση στα πολιτιστικά αγαθά δεν είναι προνόμιο λίγων αλλά δικαίωμα όλων, δημιουργήσαμε τους εκπαιδευτικούς κύκλους του ARTικόλεξου.

Η Iimīnai έχει φιλοξενήσει τα τελευταία χρόνια πλήθος συμπεριληπτικών καλλιτεχνικών εργαστηρίων και έχει δημιουργήσει ένα ασφαλές πεδίο έκφρασης για συμμετέχοντες με αναπηρία και μη. Καθώς εμβαθύνουμε στις πρακτικές μας, ανακαλύψαμε πως υπάρχει ανάγκη για μια θεωρητική πλαισίωση της καλλιτεχνικής πρακτικής που προσφέρεται και μια εξερεύνηση του πολιτιστικού πεδίου με τρόπο που να επιδρά θετικά και δημιουργικά στους νέους καλλιτέχνες που προκύπτουν από τις εκπαιδευτικές μας δράσεις.



# ΓΙΑΤΙ?

Τόσο από την εμπειρία μας στο πεδίο των Υπηρεσιών Προσβασιμότητας για άτομα με αισθητηριακή αναπηρία, όσο και από τους συμπεριληπτικούς καλλιτεχνικούς εκπαιδευτικούς κύκλους που έχουμε πραγματοποιήσει ανά τα χρόνια, εντοπίσαμε πως λείπουν τα απαραίτητα κανάλια επικοινωνίας που επιτρέπουν στον ανάπηρο πληθυσμό να φτάσει ανεμπόδιστα στη γνώση και την ενημέρωση γύρω από το πολιτιστικό πεδίο και να δημιουργήσει μια καλλιτεχνική κουλτούρα που θα συνδιαλέγεται ισότιμα με τις σύγχρονες τάσεις μέσα από την εδραίωση ενός κοινού λεξιλογίου.

Το σκεπτικό που διέτρεξε το πρόγραμμα είναι η διαπίστωση πως η συμπερίληψη των πολλαπλών υποκειμένων στην τέχνη παράγει νέες πρακτικές και φόρμες, αλλά και κοινωνική αξία, ενισχύοντας την κοινωνική λειτουργία της τέχνης. Μέσα από αυτήν τη σκοπιά, επιδιώξαμε εν πρώτοις, να κατανοήσουμε τους τρόπους με τους οποίους ο εμποτισμός της καλλιτεχνικής έκφρασης με πολλαπλές οπτικές εμπλουτίζει την τέχνη με νέα αφηγήματα και ερμηνείες. Εν συνεχεία, μας ενδιέφερε να εξετάσουμε πώς ενθαρρύνεται η καινοτόμα δημιουργική διαδικασία και έκφραση όταν εμπλέκονται οπτικές αποκλεισμένων ή περιθωριοποιημένων ομάδων του πληθυσμού, συχνά ανοίγοντας τον δρόμο σε αντισυμβατικές και ρηξικέλευθες μορφές τέχνης, που αντανακλούν τους ποικίλους τρόπους που βιώνουμε την πραγματικότητα.

# Συνοπτική παρουσίαση

Εργαστήριο  
Χορού

Στόχος εργαστηρίου:

Η επαφή με την ιστορία χορού του 20ου και 21ου αιώνα και η αναβίωση ή η διασκευή αποσπασμάτων από έργα-ορόσημα μέσα από τα εργαλεία του συμπεριληπτικού χορού.

Εισηγήτρια:

Κατερίνα Γεβετζή

Συμμετέχοντες -ουσες:

Η τακτική μικτή ομάδα χορού Artogether και άτομα που αιτήθηκαν για συμμετοχή στο εργαστήριο. Συνολικά 23 άτομα με και χωρίς κινητικές /ή και νοητικές αναπηρίες

Διάρκεια:

Νοέμβριος-Δεκέμβριος 2024



# Δομή εργαστηρίου

Το εργαστήριο πραγματοποιήθηκε σε επτά εβδομαδιαίες συναντήσεις των 3 ωρών.

Χωρίστηκε σε τρεις κύκλους:

- 1η & 2η συνάντηση για το ρεύμα του μοντέρνου χορού
- 3η & 4η συνάντηση για το ρεύμα του μεταμοντέρνου χορού
- 5η & 6η συνάντηση για το ρεύμα του σύγχρονου χορού
- 7η συνάντηση feedback session

Κάθε συνάντηση ξεκινούσε με ασκήσεις ζεστάματος για τη γνωριμία της ομάδας και την εξοικείωση με εργαλεία συμπεριληπτικού χορού, όπως η μετάφραση, η χρήση επαφής κ.ά. Στη συνέχεια, κατά το πρώτο μέρος κάθε κύκλου (1η, 3η και 5η συνάντηση) η εισηγήτρια έκανε μια σύντομη ιστορική παρουσίαση του κάθε ρεύματος χορού και μια παρουσίαση αποσπασμάτων από επιλεγμένα έργα του κάθε ρεύματος.

Οι συμμετέχοντες-ουσες αποφάσιζαν με ποιά έργα θέλουν να ασχοληθούν και χωρίζονταν σε ομάδες με στόχο να:

- α) Βρουν περαιτέρω ιστορικά στοιχεία για τον/την χορογράφο και το έργο που επέλεξαν
- β) Αποφασίσουν με ποιά εργαλεία θα προσεγγίσουν το έργο και τί βασική ιδέα θα ακολουθήσουν

Στο δεύτερο μέρος κάθε κύκλου (2η, 4η και 6η συνάντηση) οι ομάδες δούλευαν τη δική τους προσέγγιση/διασκευή του αποσπάσματος και στο τέλος την παρουσίαζαν στην ολομέλεια, αφού πρώτα μας έδιναν κάποιες πληροφορίες από την έρευνά τους για τον/την χορογράφο και το έργο.

# Εργαλεία

Η ομάδα του εργαστηρίου εργάστηκε συλλογικά για την απόδοση έργων-ορόσημων του μοντέρνου, μεταμοντέρνου και σύγχρονου χορού. Η προσέγγισή τους βασίστηκε σε μια σειρά από εργαλεία και μεθόδους, τα οποία είτε προτάθηκαν από τη χορογράφο (βασισμένα στους τρόπους με τους οποίους δουλεύει η τακτική ομάδα της *liminal "Artogether"*) είτε προέκυψαν από έρευνα της ομάδας του εργαστηρίου.



# Μίμηση

Αναπαραγωγή κινήσεων ή φράσεων από τα έργα, διατηρώντας τη φόρμα και την αισθητική τους.

Δείτε δείγμα της ομάδας εδώ



MARY WIGMAN, The Witch Dance, 1926





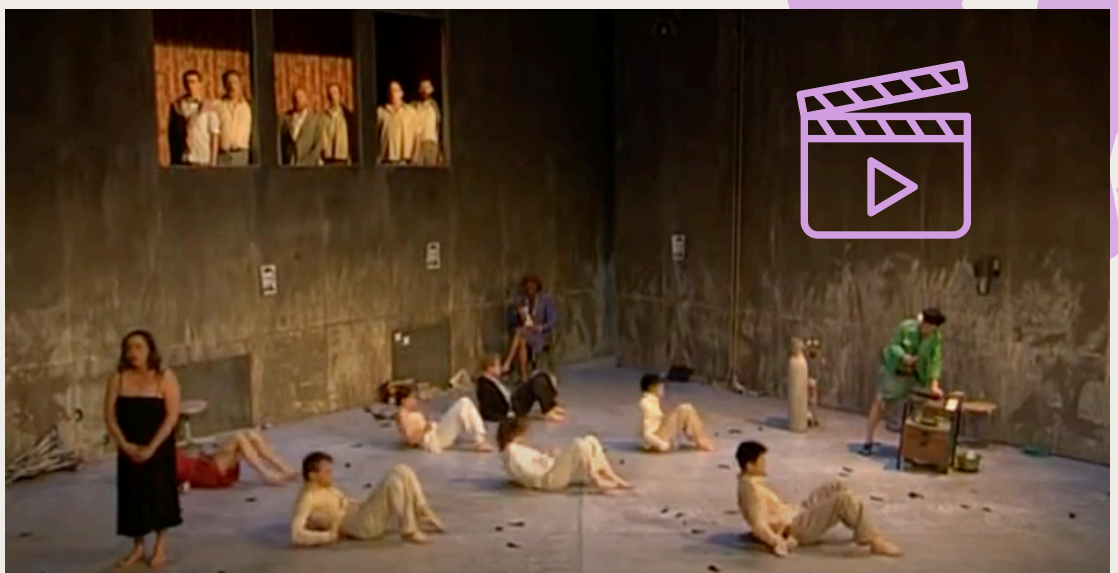
# Μετάφραση

Μετασχηματισμός κινήσεων και φράσεων ώστε να γίνουν προσβάσιμες και να αποδοθούν από τη διαφορετική σωματικότητα κάθε χορευτή.

[Δείτε δείγμα της ομάδας εδώ](#)



[SIDİ LARBI CHERKAOUİ, Foī, 2003](#)



# Στατικότητα / μετακίνηση

Στατική προσέγγιση κινήσεων με μετακίνηση, απόδοση κατευθύνσεων στο χώρο μέσα στην κινόςφαιρα του σώματος.

[Δείτε δείγμα της ομάδας εδώ](#)



[Maguy Marin Company May B, 1981](#)



# Χωρισμός άνω και κάτω μέρους του σώματος

Δημιουργική απόδοση, όπου ένα άτομο αποδίδει το πάνω μέρος του σώματος και ένα άλλο το κάτω, συνδυάζοντας τις κινήσεις τους για να σχηματίσουν ένα ενιαίο χορευτικό αποτέλεσμα.

MARTHA GRAHAM, *Lamentation*, 1930

[Δείτε δείγμα της ομάδας εδώ](#)



[MARTHA GRAHAM, \*Lamentation\*, 1930](#)



# Δύο+ σώματα ως ένα

Δύο ή παραπάνω χορευτές/τριες συνεργάζονται για να σχηματίσουν ένα "ενιαίο" σώμα, εστιάζοντας στον συγχρονισμό και τη σύνδεση.

[Δείτε δείγμα της ομάδας εδώ](#)



TRISHA BROWN, Accumulation, 1971



# Το σώμα ως μέρος/μέλος

Αντιστοίχιση σώματος με συγκεκριμένο μέρος/μέλος του σώματος. Κάθε χορευτής/τρια αποδίδει ένα μέλος του σώματος.

[Δείτε δείγμα της ομάδας εδώ](#)



YVONNE RAINER, Hand movie & Trio A, 1966



# Ελεύθερη απόδοση

Οι χορευτές/τριες κάνουν μια πιο ελεύθερη απόδοση της χορογραφίας και αποδίδουν/επαναπροσδιορίζουν τα κύρια χαρακτηριστικά του έργου, όπως τη δομή, την ατμόσφαιρα και τη μουσικότητα, προσαρμόζοντάς τα στη δική τους έκφραση και δυναμική.

[Δείτε δείγμα της ομάδας εδώ](#)



MERCE CUNNINGHAM, *Beach Birds*, 1991-1993



# Έργα που επιλέχθηκαν και αποδόθηκαν από τις ομάδες

## ΚΥΚΛΟΣ Α' ΜΟΝΤΕΡΝΟΣ ΧΟΡΟΣ

The Witch Dance, Mary Wigman, 1926

Lamantation, Martha Graham, 1930

There is a time, Jose Limon, 1956

Beach Birds, Merce Cunningham, 1991-1993

## ΚΥΚΛΟΣ Β' ΜΕΤΑΜΟΝΤΕΡΝΟΣ ΧΟΡΟΣ & ΧΟΡΟΘΕΑΤΡΟ

Accumulation & Set/Reset, Trisha Brown, 1971 & 1983

Hand Movie, Yvonne Rainer, 1966

Steve Paxton, βασικές αρχές contact improvisation

Café Müller, Pina Bausch, 1978

## ΚΥΚΛΟΣ Γ' ΣΥΓΧΡΟΝΟΣ ΧΟΡΟΣ

May B, Maguy Marin, 1981

What the Body Does Not Remember, Wim

Vandekeybus, 1987

Foï, Sidi Larbi Cherkaoui, 2003



# ΙΚΟΛΕΞΟ



## ΕΡΧΑΣΤΗΡΙΟ ΧΟΡΟΥ

Το πρόγραμμα υλοποιήθηκε  
με την οικονομική υποστήριξη  
και υπό την αιγίδα  
του Υπουργείου Πολιτισμού.



ΕΛΛΗΝΙΚΗ ΔΗΜΟΚΡΑΤΙΑ  
Υπουργείο Πολιτισμού



liminal